

МЕЧЕТЬ ЕШИЛЬ-ДЖАМІ В БАХЧИСАРАЇ

Бахчисарай увібрав у себе цілу низку історичних пам'яток, особливий тип яких складають культові спорудження мусульман – мечеті. П. С. Паллас називав їх однією з прикрас міста. У 80-і рр. XVIII ст. їх налічувалося тридцять вісім [Паллас 1999, 27].

Мечеті Криму, як і в інших мусульманських країнах, розділяються на два типи: купольні і базилічні. В історії мистецтва ісламу існує положення, що прадавньою формою мечеті є базиліка з дерев'яним покриттям, і появу склепінчастих мечетей відносять лише до XIV ст. [Засипкін 2005, 212].

Особливе місце в історії мусульманських культових споруд Бахчисарая займає мечеть Ешиль-Джамі, яка не збереглася до наших днів. Інтерес до неї виник ще в XIX ст. Мандрівник Н. Берг у своїх похідних записках, опублікованих у 1855–56 рр., описав зовнішні розписи мечеті і запропонував свою версію того, що пояснює відсутність верхівки мінарету. Внутрішнє оздоблення охарактеризоване О. М. Поповим у статті, яка є звітом про Третю навчальну екскурсію Сімферопольської чоловічої гімназії в околицях Бахчисарая. Цінні відомості про мечеті наводить член Таврійської вченої архівної комісії, надалі її голова, А. І. Маркевич, який описав стан Ешиль-Джамі. Один із перших дослідників кримськотатарського мистецтва М. Я. Гінзбург сконцентрував увагу на творчості іранського майстра Омера, придворного живописця в палацовому комплексі Бахчисарая при кримських ханах Селямет-Гераї і Крим-Гераї, а також на його участі у розписі, а, можливо, і в будівництві мечеті Ешиль-Джамі. Спеціаліст-сходознавець архітектор-реставратор Б. М. Засипкін вивчав пам'ятки архітектури кримських татар: мечеті, лазні, фонтани. У Бахчисарай його увагу привернула будівля Ешиль-Джамі, яку він відносив до османського періоду. У. А. Боданінський, перший директор Бахчисарайського палацу-музею, коротко зупинився на історії будівництва мечеті, докладно описав її зовнішній вигляд, сучасний стан і вважав можливим її відновлення.

Історія будівництва цієї мечеті пов'язана з легендою про нещасну любов кримського хана Крим-Герая до Діляри-бікеч. На

жаль, не збереглося ніяких відомостей про саму Діляру. Хіба що титул “бікеч” вказує на її високе положення в ієрархії ханського двору: бікечами в Криму називалися високопоставлені придворні розпорядниці.

Бахчисарайці ханських часів, звичайно ж, добре знали таку помітну в місті фігуру, проте вже до ХІХ ст. всяка пам’ять про реальну особистість Діляри-бікеч повністю зникла, поступившись місцем легендам. Місцеві мешканці, а слідом за ними і приїжджі літератори перенесли в бахчисарайські декорації поширене в багатьох країнах оповідання про закоханого правителя та його передчасно покійну кохану, роль якої була віддана Ділярі. Так виникла місцева легенда про “Фонтан сліз”, побудований Крим-Герасем нібито на знак невтішної скорботи за улюбленою наложницею, отруєною ревнивими суперницями. Численні легенди “впізнавали” в Ділярі-бікеч то польку Марію Потоцьку, то грузинку, то черкеску.

Як зазначалося вище, авторство мечеті приписується іранському майстру Омеру. Підставою для цього є згадка в написі на її головному фасаді про те, що “Працював Омер”. З його ім’ям пов’язані найвищі досягнення татарського монументально-декоративного мистецтва ХVІІІ ст. Перед дослідниками відразу постало питання, чи був Омер архітектором чи тільки декоратором мечеті. Ось що думав про це М. Я. Гінзбург: “...У всьому зовнішньому фресковому розписі мечеті відчувається помітне неспаяння з архітектурою будівлі, його розчленування. Фрески вписуються невільно, а скоріше якось втискуються в інтервали між пілястрами. Важко уявити собі, щоб одна людина була автором цього пам’ятника в цілому, де відчуваються окремо зодчий і живописець” [Гінзбург 1992, 218].

Якщо він і не будував Ешиль-Джамі, то поза всяким сумнівом, був живописцем, котрий вмів знаходити синтез із архітектурою. Він володів сукупністю технік і декоративних прийомів, що дозволяли йому майстерно поєднувати в обробці інтер’єрів та екстер’єрів культових і світських споруд фресковий розпис, вітражі, різьблення по дереву, пластику з алебастру. Оздоблення мечеті Ешиль-Джамі було не найбільш ранньою з його робіт.

Мабуть, Омер починав свою творчу діяльність в ханському палаці при Селямет-Герай-хані, і однією з його перших робіт

можна вважати розпис альтанки, пов'язаної з ім'ям цього хана, яка, на жаль, не збереглася до наших днів. Її основний мотив представляла ваза, з якої ніби виростав букет квітів і трав, заповнюючи тим самим плафон. Дата розпису – 1753 р.

У 1763 р. Омер розписує Біюк Хан Джамі (Велику ханську мечеть), створюючи блискучий ансамбль, що включав у себе і зовнішні фрескові розписи, і інтер'єри: вітражі, кахлі, ліпнину, що справило сильне враження на тих, хто молилися.

До початку ХХ ст., як зазначає М. Я. Гінзбург, “збереглися лише кахлі ханської ложі і прекрасні кольорові скла з перегородками з алебастру, в яких без зусиль можна дізнатися смаки Омера. Самий абрис вітража за своїми пропорціями повторює декоративний мотив, що зустрічається на зовнішніх стінах Ешиль-Джамі” [Гінзбург, 1992, 220].

Різноманітні рослинні мотиви, елементи пейзажів і натюрмортів у розписах Омера багато і складно переплетені з каліграфічними написами, що, на думку М. Я. Гінзбурга, дозволяє зарахувати Омера до “хаттатів” – художників-каліграфів. Не дивно, що Крим-Герай-хан, один із найосвіченіших правителів Кримського ханства, високо цінував заслуги Омера, тримав його при своєму дворі і доручав йому роботи особливої значущості.

До таких робіт, безсумнівно, належать і обробка Золотого кабінету, який після пожежі 1736 р. був відновлений із новою пишністю. При обробці цього приміщення Омер досяг виняткової вишуканості у варіаціях голубувато-сріблястого колориту. Він повторив прийом поєднання розписів з рельєфом з алебастру по верхньому периметру стін, що зображує плоди і квіти. В обробці інтер'єрів художник також застосував вітражі, в основному повторюючи той малюнок і забарвлення стекол, які він створив у ханській мечеті [Червонна 1995, 157].

Прихід мечеті Ешиль-Джамі знаходився напроти кварталу Шах-Болат, праворуч від центральної вулиці, яка в ХІХ столітті називалася Базарною. За одними відомостями, цю культову споруду побудувала сама Діляра-бікеч, оскільки серед знатних мешканок палацу існував звичай жертвувати кошти на зведення культових будівель. На це вказував і збережений на одній зі стін напис: “Діляра, Божа милість на неї, рік 1178” (1764). Існує легенда

про те, що перед смертю вона просила її поховати в такому місці Бахчисарая, звідки було б видно Ешиль-Джамі. Дійсно, на протилежному схилі долини добре видно мавзолей-дюрбе Ділярибікеч. До легенд належить і уявлення про Діляру як про “прекрасну юну особу”. Підкреслено релігійне благоговіння, з яким була похована Діляра, адже мавзолей – це культова будівля, свідчить швидше про те, що такою пошаною був відзначений перехід в інший світ літньої жінки, яка прославилася своїм благочестям.

За іншими відомостями, Крим-Герай на пам’ять про свою кохану повелів придворному майстру Омеру звести знаменитий “Фонтан сліз” – “Сельсебиль” і мечеть “Діляра бікеч”, перейменовану парафіянами пізніше в “Ешиль-Джамі” – “Зелена мечеть”. За деякими подібностями прийомів обробки та живопису з мечеттю Ешиль-Джамі треба думати, що мавзолей Ділярибікеч також був розписаний Омером [Гінзбург 1992, 218].

У плані мечеть представляла правильний чотирикутник. До північно-східного кута був прибудований невеликий мінарет. Будівлю було перекрито чотирихскатним дахом із поливної черепиці зеленого кольору, від якої вона і отримала свою назву. Будівлю було викладено з бутового каменю, вона мала кам’яні карнизи і пілястри. Мечеть була розписана як зовні, так і всередині. Вона освітлювалася вікнами в два ряди. З боку головного фасаду містився вхід прямо у двір мечеті, до якого вели кам’яні сходи. Ешиль-Джамі, на думку Б. Н. Засипкіна, була зразком османського мистецтва на кримському півострові (іл. 1).

Усередині мечеті звертав на себе увагу красивий міхраб із сталактитовою обробкою і підписи, симетрично розташовані уздовж карниза стіни, що “представляли благочестиві вислови з Корану” (іл. 2). На написі в лівому кутку від міхраба було накреслено “Діляра. Рахимат Аллаха алейкума” [Засипкин 2005, 215].

Середня частина приміщення, у вигляді чотирикутного каре, відокремлювалася від іншої частини дерев’яною колонадою, яка підтримувала ряд гарних вигадливих східних арок; з північного боку, на рівні верхніх вікон, до колонади примикали мафіль (хори). Судячи з того, що хори якимось незграбно були втиснуті в аркаду на шкоду архітектурній логіці, можна припустити, що за

первісною ідеєю автора, їх не було, і що це пізніше спотворення належить до часу, коли в мечеті був монастир дервішів (іл. 3).

На всьому мальовничому декоративному оздобленні було видно руку чуйного художника; тут злилися між собою фрески, декоративна скульптура і каліграфія. Автор фресок Ешиль-Джамі Омер був першокласним майстром: всі деталі фресок, наприклад, троянди і квіти на арках, відмінно намальовані та написані в приємних рожево-палевих тонах; на арках, стінах вірші з Корану написані графічно бездоганно, чорною фарбою на білому тлі. Стіни були оштукатурені і пофарбовані в приємний зелений колір, тільки місцями переривалися мальовничими фільонками і написами (іл. 4).

Значний художній інтерес представляли вікна мечеті, вони були викладені за певним малюнком мозаїкою зі шматочків різнокольорового скла, спаяних між собою алебастровими рамками. Такий тип вікон зберігся в деяких покоях бахчисарайського палацу і ще в деяких мечетях. Посередині мечеті, з невеликого розписного купола в центрі стелі спускалася люстра з венеціанського скла тонкої роботи; підлога була викладена мармуровими плитами і покрита коштовними перськими килимами [Попов 1889, 253]. Ешиль-Джамі була лебединою пісню татарського мистецтва, оскільки приєднання Криму до Російської імперії припинило самостійність нації, і мистецтво, не підтримуване державою, “пішло в народ”, проявляючись у предметах домашнього вжитку та першої необхідності [Засипкин 2005, 216].

Берг Н. В., подорожуючи по Криму в 50-і рр. XIX ст., зазначив у своїх похідних нотатках: “Хан наказав побудувати мечеть Ешиль-Джамі за півверсти від палацу. Ця мечеть схожа на будинок і досить велика. Вона розписана ззовні різними кольорами, на зразок облямівок турецької шалі, а на фасаді зображено два годинники з гирями і маятником. Під час бурі 2 листопада 1854 вершина мінарету обвалилася і знаходиться біля мечеті” [Берг 1856, 26].

“Нині, – писав на початку XX ст. М. Я. Гінзбург, – мечеть не тільки занедбана, а й перебуває напередодні повного руйнування. Північної стіни не існує зовсім; даху майже немає; наполовину відсутні і балки, і крокви, і черепиця...” [Гінзбург 1992, 219].

Арсеній Іванович Маркевич, у 1915 р. оглянувши мечеть Ешиль-Джамі, що представляла значний художній та історичний інтерес, зазначив, що “...верхня частина мінарету обрушилася, вікна без коробок і рам, дах майже зовсім обвалився...” [Маркевич 1915, 254]. За його відомостями, причина занедбаності мечеті полягала в тому, що в кінці XVIII століття в ній або поблизу неї був убитий мулла, тому вона і вважалася оскверненою і не могла більше виконувати свого призначення. Так чи інакше, Ешиль-Джамі незабаром була скасована, і в кінці XIX століття тут була влаштована татарська школа – мектеб.

16 липня 1915 р. Таврійське Губернське Правління повідомило Таврійській ученій архівній комісії (далі ТУАК) про те, що особлива Комісія з вакуфів не має ніяких коштів не тільки для підтримання в порядку мечеті Ешиль-Джамі, а й для нагляду за її цілісністю. Губернське Правління цікавилася, чи не знайшла б ТУАК зручним взяти на себе турботи про збереження і підтримку будівлі мечеті Ешиль-Джамі. У відповідь на це ТУАК на своєму засіданні від 27 серпня 1915 р. повідомило таврійського губернатора, що Комісія не має можливості прийняти на себе турботу про Ешиль-Джамі, і порадила звернутися з клопотанням до Бахчисарайської Міської Управи “про вжиття заходів для збереження від загибелі цього цікавого пам’ятника татарської старовини в Криму” [Протоколи засідань ТУАК від 27 серпня 1915, 206].

Жовтнева революція 1917 р. застала справу охорони пам’яток старовини в Криму в розрізненому, неорганізованому стані. Загальний нагляд за охороною пам’яток добровільно вела ТУАК, яка не мала для своєї мети ні достатніх коштів, ні юридичної сили, тому що не було ще відповідних законодавчих норм. Як вказував директор музею У. Боданінський у своїй доповідній записці про становище палацу-музею у м. Бахчисараї: “найцінніші археологічні пам’ятки розкрадалися і руйнувалися...” [Османова 2007, 113].

Після відновлення радянської влади в Криму 13 листопада 1920 р. при Кримнаросвіті в складі підвідділу мистецтв був організований спеціальний орган – Кримський обласний комітет у справах музеїв і охорони пам’яток мистецтва, старовини і природи – Кримохріс, який об’єднав у собі справу археологічної охорони у Криму.

У листопаді 1923 року архітектор Кримохріса професор П. І. Голландський, зважаючи на майбутні ремонтні роботи, оглянув пам'ятки, що підлягають веденню Кримохріса. У своєму звіті для музейного відділу Главнауки 6 жовтня вчений зазначав, що причиною огляду було прагнення до більш раціонального використання виділеної Главнауки суми (135 000 рублів). Висновки П. І. Голландського зводилися до того, що асигнована сума, переведена в новий номінал згідно з грошовою реформою 1923 р. (450 руб. Золотом), мала, і що тільки на поточний ремонт пам'яток було необхідно не менше 3000 руб. золотом. Мечеть Ешиль-Джамі також була оглянута ним. Її стан визнано було загрозливим, ремонт – небезпечним для робітників, а вартість ремонту була практично рівною будівництву нової споруди. Голландський запропонував зробити всі можливі виміри, зберегти частини декору мечеті Ешиль-Джамі і “надати часу його руйнівну роботу довести до кінця” [Хлівнюк 2007, 13] (іл. 5).

Директор Палацу-Музею У. Боданінський не погодився з цим висновком і в своєму зверненні до Музейного відділу Главнауки від 1 листопада 1923 р. просив врахувати його “особливу думку з тієї частини доповідної записки архітектора Кримохріса П. І. Голландського, яка стосувалася ремонту Ешиль-Джамі – Зеленої мечеті в Бахчисарай”. У. А. Боданінський коротко зупинився на історії будівництва мечеті, докладно описав її зовнішній вигляд і сучасний стан. Директор палацу-музею вважав можливим її відновлення. Для цього необхідно було відремонтувати дах, перекласти черепицю, усунути руйнівну дію осадкових вод, тимчасово відновити звалену стіну за так званим кримським методом (побудувати дерев'яний каркас, стіни закласти самановою цеглою-сирцем, покрити штукатуркою). У. А. Боданінський відзначав також, що відновлення пам'ятки, окрім наукового характеру, “буде мати в очах татарського населення велике політичне значення”. Він визнавав необхідність обмірів та фотографування пам'ятки до і після реставрації і просив Музейний відділ, відповідно до викладених обставин, збільшити потрібну суму вдвічі – до 200 рублів золотом (іл. 6, 7).

Відповіддю Музейного відділу Главнауки на доповіді П. І. Голландського і У. А. Боданінського став лист завідуючого цією установою в Кримохріс від 22 листопада 1923 року. У ньому

вказувалося, що “за існуючих умов важко розраховувати на отримання достатнього кредитування для виконання капітального ремонту і, мабуть, доведеться обмежитися лише дрібними лагодженнями”. Відносно пропозицій У. А. Боданінського про першочергові заходи щодо ремонту Зеленої мечеті, Музейний відділ брав їх до уваги і пропонував для їхнього здійснення виділити гроші з уже спрямованих на реконструкцію Бахчисарайського палацу засобів [Хлівнюк 2007, 13] (іл. 8).

Під час Великої Вітчизняної війни палац могли повністю розорити, однак перед самим приходом окупантів цінні експонати вдалося приховати в печерах Чуфут-Кале. Мечеть Ешиль-Джамі, приведена до ладу Кримохрісом, у період окупації була майже зруйнована. Зберігся лише південно-західний кут, частина мінарету, що залишалася, обвалилася.

Радянська адміністрація, яка прийшла на зміну німецькій, у перший же місяць провела поголовну депортацію кримських татар. Лунали “пропозиції” услід за цим зруйнувати і основний історичний пам’ятник виселеного народу.

Палац був врятований від знищення зусиллями учениці Боданінського Марії Кустової, яка наполягала на необхідності збереження палацу хоча б із тих мотивів, що завдяки Пушкіну він прославився на весь світ. Пам’ятник залишився недоторканим і незабаром музей продовжив роботу. Одним із першочергових завдань, які стояли перед співробітниками музею після відходу нацистів, були огляд і фіксація пам’яток міста та околиць із метою виявлення руйнувань. Що і було зроблено в червні 1944 р. членами експедиції відділу з охорони пам’яток Управління у справах архітектури при РНК РРФСР [ГААРК 1944, 4]. Що стосується мечеті Ешиль-Джамі, то згідно з інформацією к.і.н., завідувача кафедри історії стародавнього світу та середніх віків історичного факультету ТНУ імені В. І. Вернадського А. Г. Герцена, яку він отримав від старожилів міста, в 1946–1947 рр. вона була демонтована за наказом міської влади Бахчисарая.

На сучасному етапі територія мечеті Ешиль-Джамі забудована. Тут зараз розташовується кафе-ресторан “Мусафір”.

ІЛЮСТРАЦІЇ



Іл. 1. Акварель К. Ф. Богаєвського. Ешиль-Джамі.
З фондів БІКЗ.



Іл. 2. Ешиль-Джамі. Внутрішня арка з розписом і міхраб.
З фондів БІКЗ.



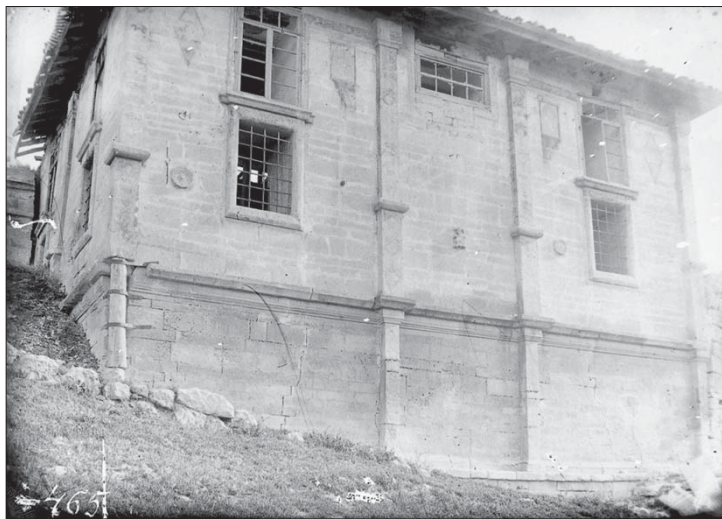
Іл. 3. Акварель К. Ф. Богаєвського. Внутрішній вигляд Ешиль-Джамі.
З фондів БІКЗ.



Іл. 4. Ешиль-Джамі. Розпис аркади всередині. З фондів БІКЗ.



Іл. 5. Ешил-Джамі. Південно-західна стіна до розкопок.
З фондів БІКЗ.



Іл. 6. Ешил-Джамі. Південна стіна мечеті. З фондів БІКЗ.



Іл. 7. Ешиль-Джамі. Західна стіна мечеті. З фондів БІКЗ.



Іл. 8. Ешиль-Джамі. Загальний вигляд зі сходу. З фондів БІКЗ.

ЛИТЕРАТУРА

Архив ГААРК, ф. р-4281, оп. 1, д. 8.

Берг Н. В. Бахчисарай (отрывок из походных заметок). Санкт-Петербург, 1856.

Гинзбург М. Омер – придворный живописец и декоратор крымских ханов Селямет и Крым-Гиреев // **Забвению не подлежит**. Казань, 1992.

Засыпкин Б. Н. Памятники архитектуры крымских татар // **Крымские татары**. Симферополь, 2005.

Маркевич А. И. Мечети Ешиль-Джами и Тахталы-Джами в Бахчисарае // **ИТУАК**. 1915, № 52.

Паллас П. С. Наблюдения, сделанные во время путешествия по южным наместничествам Русского государства в 1793–94 гг. Москва, 1999.

Попов А. Н. Третья учебная экспедиция Симферопольской мужской гимназии: Симферополь и его окрестности. Симферополь, 1889.

Протоколы заседаний ТУАК от 27 августа 1915 г. // **ИТУАК**. 1916, № 53.

Османова Г. Деятельность Бахчисарайского дворца-музея по охране памятников в 1920–30 гг. // **Сборник докладов научно-практической конференции, посвященной 90-летию со дня основания Бахчисарайского музея**. Симферополь, 2007.

Хливнюк А. В. Неизвестные страницы памятниксохранительной работы в Крыму в 20–30 гг. XX в. // **Историческое наследие Крыма**. 2007, № 17.

Червонная С. М. **Искусство татарского Крыма**. Москва, 1995.